

Муниципальное бюджетное общеобразовательное учреждение
Базарно-Матакская гимназия имени Наби Даули
Алькеевского муниципального района

ПАСПОРТ
доступности для инвалидов объекта и
предоставляемых на нем
услуг в сфере образования

2021г.

СОГЛАСОВАНО
Руководитель Исполнительного комитета
Алькеевского муниципального района РТ

И.В.Юсупов

УТВЕРЖДАЮ
Директор МБОУ Базарно-Матакская
гимназия имени Наби Даули АМР РТ

Ф.Г.Яруллина

ПАСПОРТ

доступности для инвалидов объекта и предоставляемых на нем услуг в сфере образования

I. КРАТКАЯ ХАРАКТЕРИСТИКА ОБЪЕКТА.

Адрес объекта, на котором предоставляется услуга (услуги): **422870 РТ Алькеевский район, с. Базарные Матаки, ул. 40 лет Победы, д.1.**

Наименование предоставляемой(мых) услуги (услуг): **начальное общее образование, основное общее образование, среднее общее образование, дополнительное образование детей и взрослых**

Сведения об объекте:- отдельно стоящие здания: **3 этажное 4475,7 м²** -наличие прилегающего земельного участка (**да**, нет);

Название организации, которая предоставляет услугу населению, (полное наименование согласно Уставу, сокращенное наименование):

муниципальное бюджетное общеобразовательное учреждение Базарно – Матакская гимназия имени Наби Даули Алькеевского муниципального района Республики Татарстан – МБОУ Базарно-Матакская гимназия имени Наби Даули

Основание для пользования объектом (**оперативное управление**, аренда, собственность):

Форма собственности (государственная, **муниципальная**, частная)

Административно-территориальная подведомственность (федеральная, региональная, **муниципальная**)

Наименование и адрес вышестоящей организации: **Муниципальное казенное учреждение «Управление образование Алькеевского муниципального района Республики Татарстан», 422870, РТ, Алькеевский район, с.Базарные Матаки, ул.Советская 11**

II. КРАТКАЯ ХАРАКТЕРИСТИКА ДЕЙСТВУЮЩЕГО ПОРЯДКА ПРЕДОСТАВЛЕНИЯ НА ОБЪЕКТЕ УСЛУГ НАСЕЛЕНИЮ

Сфера деятельности: **образование**

Плановая мощность (посещаемость, количество обслуживаемых в день, вместимость, пропускная способность): **посещаемость 364 человек в день, вместимость 460 чел.**

Форма оказания услуг (на объекте, с длительным пребыванием, в т.ч. проживанием, обеспечение доступа к месту предоставления услуги, на дому, дистанционно): **на объекте**

Категории обслуживаемого населения по возрасту (дети, взрослые трудоспособного возраста, пожилые; все возрастные категории): **дети с 6,5 до 18 лет**

Категории обслуживаемых инвалидов (инвалиды с нарушениями опорно-двигательного аппарата; нарушениями зрения, нарушениями слуха): **инвалиды с нарушениями опорно-двигательного аппарата; нарушениями зрения.**

III. ОЦЕНКА СООТВЕТСТВИЯ УРОВНЯ ДОСТУПНОСТИ ДЛЯ ИНВАЛИДОВ ОБЪЕКТА И ИМЕЮЩИХСЯ НЕДОСТАТКОВ В ОБЕСПЕЧЕНИИ УСЛОВИЙ ЕГО ДОСТУПНОСТИ ДЛЯ ИНВАЛИДОВ

№	Основные показатели доступности для инвалидов объекта	Оценка состояния и имеющихся недостатков в обеспечении условий доступности для инвалидов

		объекта
1	Выделенные стоянки автотранспортных средств для инвалидов	Нет
2	Сменные кресла-коляски	Нет
3	Адаптированные лифты	Нет
4	Поручни	Нет
5	Пандусы	Да
6	Подъемные платформы (аппарели)	Нет
7	Раздвижные двери	Да
8	Доступные входные группы	Да
9	Доступные санитарно-гигиенические помещения	Да
10	Достаточная ширина дверных проемов в стенах, лестничных маршей, площадок	Да
11	Надлежащее размещение оборудования и носителей информации, необходимых для обеспечения беспрепятственного доступа к объектам (местам предоставления услуг) инвалидов, имеющих стойкие расстройства функции зрения, слуха и передвижения	Нет
12	Дублирование необходимой для инвалидов, имеющих стойкие расстройства функции зрения, зрительной информации-звуковой информацией, а также надписей, знаков и иной текстовой и графической информации-знаками, выполненными рельефно-точечным шрифтом Брайля и на контрастном фоне	Да
13	Дублирование необходимой для инвалидов по слуху звуковой информации зрительной информацией	Нет

**IV. ОЦЕНКА СООТВЕТСТВИЯ УРОВНЯ ДОСТУПНОСТИ ДЛЯ ИНВАЛИДОВ
ПРЕДОСТАВЛЯЕМЫХ УСЛУГ И ИМЕЮЩИХСЯ НЕДОСТАТКОВ В ОБЕСПЕЧЕНИИ
УСЛОВИЙ ИХ ДОСТУПНОСТИ ДЛЯ ИНВАЛИДОВ ПРЕДОСТАВЛЯЕМЫХ УСЛУГ**

№	Основные показатели доступности для инвалидов предоставляемой услуги	Оценка состояния и имеющихся недостатков в обеспечении условий доступности для инвалидов предоставляемой услуги
1	Наличие при входе в объект вывески с названием организации, графиком работы организации, планом здания, выполненными рельефно-точечным шрифтом Брайля и на контрастном фоне	Нет
2	Обеспечение инвалидам помощи, необходимой для получения в доступной для них форме информации о правилах предоставления услуги, в том числе об оформлении необходимых для получения услуги документов, о совершении ими других необходимых для получения услуги действий	Нет
3	Проведение инструктирования или обучения сотрудников, предоставляющих услуги населению, для работы с инвалидами, по вопросам, связанным с обеспечением доступности для них объектов и услуг	Нет
4	Наличие работников организаций, на которых административно-распорядительным актом возложено оказание инвалидам помощи при предоставлении им услуг	Да
5	Предоставление услуги о сопровождении инвалида по территории объекта работником организации	Да
6	Предоставление инвалидам по слуху при необходимости услуги с использованием русского жестового языка, включая обеспечение допуска на объект сурдопереводчика,	Нет

	тифлопереводчика	
7	Соответствие транспортных средств, используемых для предоставления услуг населению, требованиям их доступности для инвалидов	Нет
8	Обеспечение допуска на объект, в котором предоставляются услуги, собаки-проводника при наличии документа, подтверждающего ее специальное обучение, выданного по форме и в порядке, утвержденном приказом Министерства труда и социальной защиты Российской Федерации	Да
9	Наличие в одном из помещений, предназначенных для проведения массовых мероприятий, индукционных петель и звукоусиливающей аппаратуры	Нет
10	Адаптация официального сайта органа и организации, предоставляющих услуги в сфере образования, для лиц с нарушением зрения (слабовидящих)	Нет
11	Обеспечение предоставления услуги тьютора	Нет
12	Иные	-


V. УПРАВЛЕНЧЕСКИЕ РЕШЕНИЯ ПО СРОКАМ И ОБЪЕМАМ РАБОТ, НЕОБХОДИМЫХ ДЛЯ ПРИВЕДЕНИЯ ОБЪЕКТА И ПОРЯДКА ПРЕДОСТАВЛЕНИЯ НА НЕМ УСЛУГ В СООТВЕТСТВИИ С ТРЕБОВАНИЯМИ ЗАКОНОДАТЕЛЬСТВА РОССИЙСКОЙ ФЕДЕРАЦИИ

№ п/п	Управленческие решения по объемам работ, необходимым для приведения объекта в соответствие с требованиями законодательства Российской Федерации	Сроки	
1	Вход в здание (главный вход, входные группы, расположенные на первом этаже): организационные мероприятия, индивидуальное решение с ТСР	По мере финансирования	2022
2	Выделение стоянки автотранспортных средств для инвалидов	По мере финансирования	2023
3	Наличие адаптированных лифтов	Нет технической возможности	
4	Установка кнопок вызова в помещении различного функционального значения	По мере финансирования	2023
5	Надлежащее размещение оборудования и носителей информации, необходимых для обеспечения беспрепятственного доступа к объектам (местам предоставления услуг) инвалидов, имеющих стойкие расстройства функции зрения, слуха и передвижения	По мере финансирования	2023
6	Дублирование необходимой для инвалидов, имеющих стойкие расстройства функции зрения, зрительной информации - звуковой информацией, а также надписей, знаков и иной текстовой и графической информации - знаками, выполненными рельефно-точечным шрифтом Брайля и на контрастном фоне	По мере финансирования	202
7	дублирование необходимой для инвалидов по слуху звуковой информации зрительной информацией	По мере финансирования	202.

№	Предлагаемые управленческие решения по объемам работ, необходимым для приведения порядка предоставления услуг в соответствие с требованиями законодательства Российской Федерации об обеспечении условий их доступности для инвалидов	Сроки	
1	Приобретение специального и приспособленного оборудования, необходимого для предоставления услуги (с	По мере финансирования	202


учетом потребностей инвалидов)

Председатель комиссии Руководитель МКУ «Управление образованием» АМР РТ

 Савинов А.А.

Члены комиссии

Заместитель руководителя МКУ «Управление образованием АМР РТ» по воспитательной работе
Психолог ИПС

 Захарова Н.П.

 Хабибуллина Л.Р.


Председатель территориальной профсоюзной организации образования Алькеевского муниципального района РТ

 Билалов Р.А.

Председатель общества инвалидов Алькеевского МР РТ

 Даутов В.Р.

Секретарь - главный специалист МКУ «Управление образованием АМР РТ».

 Сорина А.П.



**АКТ ОБСЛЕДОВАНИЯ
объекта социальной инфраструктуры
К ПАСПОРТУ ДОСТУПНОСТИ ОСИ**

1. Общие сведения об объекте

- 1.1. Наименование (вид) объекта: **объект образования**
1.2. Адрес объекта **422870, РТ, Алькеевский район, с. Базарные Матаки, ул. 40 лет Победы**
1.3. Сведения о размещении объекта:
-3 этажное отдельно стоящее здание, 4475,7 м2
- наличие прилегающего земельного участка: **да; общая площадь земельного участка –7075 кв. м.**
1.4. Год постройки здания **2001**, последнего капитального ремонта – **2019**;
1.5. Дата предстоящих плановых ремонтных работ: **текущий ремонт - 2021год, дата капитального ремонта не установлена**
1.6. Название организации (учреждения). (полное юридическое наименование – согласно Уставу, краткое наименование) **муниципальное бюджетное общеобразовательное учреждение Базарно-Матакская гимназия имени Наби Даули Алькеевского муниципального района Республики Татарстан – МБОУ Базарно – Матакская гимназия имени Наби Даули**
1.7. Юридический адрес организации (учреждения): **422870, РТ, Алькеевский район, с. Базарные Матаки, ул.40 лет Победы 1**

2. Характеристика деятельности организации на объекте

- 2.1 Сфера деятельности: **образование**
2.2 Дополнительная информация: **начальное общее образование, основное общее образование, среднее общее образование, дополнительное образование детей и взрослых.**
2.3 Форма оказания услуг (на объекте, с длительным пребыванием, в т.ч. проживанием, обеспечение доступа к месту предоставления услуги, на дому, дистанционно): **на объекте**
2.4 Категории обслуживаемого населения по возрасту (дети, взрослые трудоспособного возраста, пожилые; все возрастные категории): **дети 6-18 лет**
2.5 Категории обслуживаемых инвалидов (инвалиды с нарушениями опорно-двигательного аппарата; нарушениями зрения, нарушениями слуха): **инвалиды с нарушениями опорно-двигательного аппарата; нарушениями зрения.**

3. Состояние доступности объекта

- 3.1. Путь следования к объекту пассажирским транспортом: **нет**
(описать маршрут движения с использованием пассажирского транспорта)
наличие адаптированного пассажирского транспорта к объекту: **нет**
3.2. Путь к объекту от ближайшей остановки пассажирского транспорта:
3.2.1 расстояние до объекта от остановки транспорта: **1 м**
3.2.2 время движения (пешком): **5 мин**
3.2.3 наличие выделенного от проезжей части пешеходного пути: **есть,**
3.2.4 Перекрестки: **регулируемые;** регулируемые, со звуковой сигнализацией, таймером: **нет**
3.2.5 Информация на пути следования к объекту: акустическая, тактильная, визуальная: **нет**
3.2.6 Перепады высоты на пути: **есть, нет**
Их обустройство для инвалидов на коляске: **нет**

3.3 Организация доступности объекта для инвалидов – форма обслуживания*

№ п/п	Категория инвалидов (вид нарушения)	Вариант организации доступности объекта (формы обслуживания)*
-------	-------------------------------------	---

1.	Все категории инвалидов и МГН <i>в том числе инвалиды:</i>	
2	передвигающиеся на креслах-колясках	ДП-И
3	с нарушениями опорно-двигательного аппарата	ДП-И
4	с нарушениями зрения	ВНД-И
5	с нарушениями слуха	ВНД-И
6	с нарушениями умственного развития	ДУ

* - указывается один из вариантов: «А» - доступность всех структурно-функциональных зон и помещений, «Б» - в уровне 1 этажа доступны специально выделенные участки и помещения или организовано место обслуживания инвалидов. «ДУ» - доступность условная, т.е. организована дополнительная помощь персонала учреждения, организовано представление услуги на дому или дистанционно, «ВНД»- доступность временно не организована.

3.4 Состояние доступности основных структурно-функциональных зон

№ п/п	Основные структурно-функциональные зоны	Состояние доступности, в том числе для основных категорий инвалидов**
1	Территория, прилегающая к зданию (участок)	ДП-И (К, У, О, С, Г)
2	Вход (входы) в здание	ДП-И (К, О, У, С)
3	Путь (пути) движения внутри здания (в т.ч. пути эвакуации)	ДУ-И (К, О, У) ВНД-И (С, Г)
4	Зона целевого назначения здания (целевого посещения объекта)	ДУ-И (У, О, К) ВНД-И, ДУ(Г, С)
5	Санитарно-гигиенические помещения	ДП-В
6	Система информации и связи (на всех зонах)	ДУ-И (У, О, К) ВНД (С, Г)
7	Пути движения к объекту (от остановки транспорта)	ДП-И (У, О, К), ВНД-И, ДУ(Г, С)

** Указывается: «ДП-В» - доступно полностью всем; «ДП-И» (К, О, С, Г, У) – доступно полностью избирательно (указать категории инвалидов); «ДЧ-В» - доступно частично всем; «ДЧ-И» (К, О, С, Г, У) – доступно частично избирательно (указать категории инвалидов); «ДУ» - доступность условная; «ВНД» - доступность временно не организована.

Категории инвалидов: Г – инвалиды с нарушением слуха, К – инвалиды, передвигающиеся на креслах-колясках, О – инвалиды с нарушениями опорно-двигательного аппарата; С – инвалиды с нарушениями зрения; У – инвалиды с нарушениями умственного развития.

3.5. Итоговое заключение о состоянии доступности ОСИ:

Объект признан условно доступным для инвалидов с нарушениями опорно-двигательного аппарата, с умственными нарушениями, для инвалидов, передвигающихся на креслах колясках; временно недоступным для инвалидов с нарушениями слуха, для инвалидов с нарушениями зрения;

Доступность объекта может быть обеспечена при организации обучения специалистов, по оказанию необходимой квалифицированной помощи МНГ (знание специфики различных групп инвалидности и влияние ее на способность передвижения внутри помещений, на прилегающих территориях; умение использовать специальную технику при оказании помощи МНГ).

Для обеспечения полной доступности объекта для инвалидов с умственными нарушениями необходимо разместить информацию об объекте и оказываемых им услугах простыми, доступными словами (фразами).

Для обеспечения условной доступности объекта для инвалидов с нарушениями слуха необходимо организовать сурдоперевод и/или другие технические средства адаптации при оказании услуг.

Для обеспечения условной доступности объекта для инвалидов, передвигающихся на креслах-колясках, требуется организовать оказание ситуационной помощи сотрудниками учреждения с закреплением функциональных обязанностей в должностных инструкциях.

Обеспечение доступности для инвалидов с нарушениями зрения на первом этапе может решаться путём оказания ситуационной помощи на всех зонах, что обеспечит **условную доступность объекта**; при комплексном развитии системы информации на объекте с использованием контрастных и тактильных направляющих на всех путях движения, в т.ч. на прилегающей территории, дублировании основной информации рельефно-точечным шрифтом и акустической информацией может быть достигнута **полная доступность объекта для инвалидов с нарушениями зрения**.

По функциональным зонам рекомендуется выполнение следующих мероприятий-

Территория, прилегающая к зданию (участок):

отремонтировать подходы к объекту (установить декоративное ограждение выполняющее направляющую функцию, устранить неровности дороги); выделить места отдыха (установить скамейки), выделить места для парковки инвалидов, обозначить их соответствующими международными символами.

Вход (входы) в здание:

установить пандус на высоту входной площадки главного входа(придерживаться требований п. 4.1.14 СП 59.13330.2012);установить противоскользкое покрытие на края ступеней;установить поручни вдоль марша лестницы, включая разделительные (0,9м. п. 4.1.14, 5.2.15 СП 59.13330.2012); снизить высоту порогов входных дверей (не более 1,4см. один элемент порога); двери оборудовать доводчиком с задержкой автоматического закрывания не менее 5 секунд, предусмотреть смотровые панели.

Путь (пути) движения внутри здания:

установить недостающие поручни вдоль маршей лестниц; для передвижения по внутренним лестницам для инвалидов использующих кресла коляски приобрести мобильный подъемник; увеличить дверные проемы до ширины рабочего полотна в свету не менее 90 см.; снизить высоту порогов (не более 1,4см.).

Зона целевого назначения здания (целевого посещения объекта):

при необходимости рассмотреть оборудование аналогичных мест в классах.

Санитарно-гигиенические помещения:

оборудовать на первом этаже (женскую/мужскую) туалетных кабины в соответствии с нормативными требованиями (расширить дверные проемы, увеличить габариты, установить горизонтальные поручни, тревожную кнопку и т. д);

Система информации на объекте:

на всех структурно-функциональных зонах, начиная с прилегающей территории обеспечить своевременное получение визуальной, акустической и тактильной информации, в т.ч. с учетом потребностей инвалидов с нарушениями зрения (информационные указатели, рельефные (тактильные) полосы, малогабаритные аудиовизуальные информационно-справочные системы, и т. д.) (п. 5.5 СП 59.13330.2012).

4. Управленческое решение

4.1. Рекомендации по адаптации основных структурных элементов объекта

№№ п/п	Основные структурно-функциональные зоны объекта	Рекомендации по адаптации объекта (вид работы)*
1	Территория, прилегающая к зданию (участок)	Текущий ремонт, восстановление асфальтового покрытия на территории
2	Вход (входы) в здание	Текущий ремонт, КР, организационные мероприятия, индивидуальное решение с ТСР
3	Путь (пути) движения внутри здания (в т.ч. пути эвакуации)	Текущий ремонт, организационные мероприятия, индивидуальное решение с ТСР
4	Зона целевого назначения здания (целевого посещения объекта)	Текущий ремонт, организационные мероприятия,
5	Санитарно-гигиенические помещения	Капитальный ремонт, организационные мероприятия, индивидуальное решение с ТСР

6	Система информации на объекте (на всех зонах)	Текущий ремонт, организационные мероприятия, индивидуальное решение с ТСР
7	Все зоны и участки	Текущий ремонт, организационные мероприятия, индивидуальное решение с ТСР

*- указывается один из вариантов (видов работ): не нуждается; ремонт (текущий, капитальный); индивидуальное решение с ТСР; технические решения невозможны – организация альтернативной формы обслуживания

4.2. Период проведения частичных работ:

(указывается наименование документа: программы, плана)

4.3 Ожидаемый результат (по состоянию доступности) после выполнения работ по адаптации: ДУ-И (О, У, С, Г), ДУ-И (К).

Оценка результата исполнения программы, плана (по состоянию доступности)

4.4. Для принятия решения требуется, не требуется (нужное подчеркнуть):

4.4.1. согласование на Комиссии: **не требуется**

(наименование Комиссии по координации деятельности в сфере обеспечения доступной среды жизнедеятельности для инвалидов и других МГН)

4.4.2. согласование работ с надзорными органами (в сфере проектирования и строительства, архитектуры, охраны памятников, другое - указать): **не требуется**

4.4.3. техническая экспертиза; разработка проектно-сметной документации;

4.4.4. согласование с вышестоящей организацией (собственником объекта);


4.4.5. согласование с общественными организациями инвалидов **не требуется**;

4.4.6. другое _____

4.7. Информация может быть размещена (обновлена) на Карте доступности субъекта Российской Федерации _____


(наименование сайта, портала)

Председатель комиссии Руководитель МКУ «Управление образованием» АМР РТ  Савинов А.А.

Члены комиссии
Заместитель руководителя МКУ «Управление образованием АМР РТ» по воспитательной работе  Захарова Н.П.

Психолог ППС  Хабибуллина Л.Р.

Председатель территориальной профсоюзной организации образования Алькеевского муниципального района РТ  Билалов Р.А.

Председатель общества инвалидов Алькеевского МР РТ  Даутов В.Р.

Секретарь - главный специалист МКУ «Управление образованием АМР РТ».  Сорина А.П.

Директор МБОУ Базарно – Матакской гимназии имени Наби Даули АМР РТ  Яруллина Ф.Г.



Приложение 1
к Акту обследования ОСИ, к паспорту
доступности ОСИ от «2» февраля 2021г.

I Результаты обследования:

**1. Территории, прилегающей к зданию (участка)
муниципального бюджетного общеобразовательного учреждения
Базарно – Матакской гимназии имени Наби Даули Алькеевского
муниципального района РТ
422870, РТ, Алькеевский район, с.Базарные Матаки ул. 40 лем Победы 1**

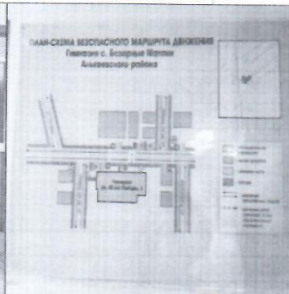
№ п/п	Наименование функционально-планировочного элемента	Наличие элемента			Выявленные нарушения и замечания		Работы по адаптации объектов	
		есть/нет	№ на плане	№ фото	Содержание	Значимо для инвалида (категория)	Содержание	Виды работ
1.1	Вход (входы) на территорию	есть		1	- отсутствует нормативно размещённая информация об ОСИ	С,К,О	- установить информацию об ОСИ на входе на территорию, в т.ч. на въезде для служебного транспорта	Орг, ТСР, ТР
1.2	Путь (пути) движения на территории	есть		2	не организовано информационное обеспечение для слабовидящих групп населения.	С,К,О	-установить декоративное ограждение выполняющее направляющую функцию, - обеспечить информационное сопровождение на путях движения;	ТР, Орг.
1.3	Автостоянка и парковка	нет				К,О	место для парковки инвалидов не имеется.	ТР
	ОБЩИЕ требования к зоне							

II Заключение по зоне:

Наименование структурно-функциональной зоны	Состояние доступности* (к пункту 3.4 Акта обследования ОСИ)	Приложение		Рекомендации по адаптации к пункту 4.1 Акта обследования ОСИ
		№ на плане	№ фото	
Территория, прилегающая к зданию	ДП-И (Г,У,О К, С.)		1-3	Организационные мероприятия, текущий ремонт, ТСР



1



2

Приложение 2
к Акту обследования ОСИ, к паспорту
доступности ОСИ от «2» февраля 2021г.

I Результаты обследования:

2. Вход в здание (главный)

Наименование объекта, адрес

муниципальное бюджетное общеобразовательное учреждение

Базарно – Матакская гимназия имени Наби Даули Алькеевского муниципального района

РТ

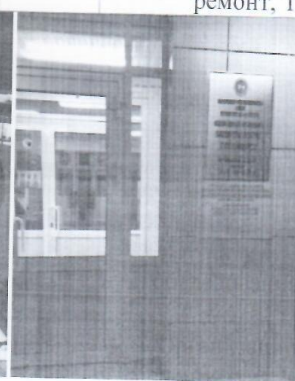
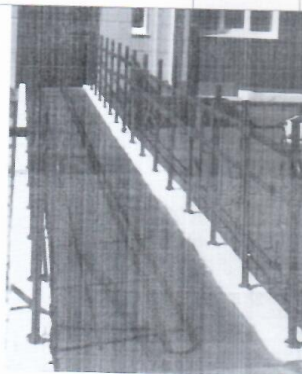
422870, РТ, Алькеевский район, с. Базарные Матаки, ул. 40 лет Победы 1

№ п/п	Наименование функционально-планировочного элемента	Наличие элемента		Выявленные нарушения и замечания		Работы по адаптации объектов		
		есть/нет	№ на плане	№ фото	Содержание	Значимо для инвалида (категория)	Содержание	Виды работ
2.1	Лестница (наружная)	есть		4	отсутствуют поручни и противоскользящее покрытие на краях ступеней, - отсутствие тактильной и контрастной информации перед началом марша лестницы; - отсутствие контрастной маркировки крайних ступеней;	С,О	-вдоль марша наружной лестницы установить поручни в соответствии с нормативными требованиями. -установить противоскользящее покрытие на края ступеней -установка тактильной предупредительной информации перед маршем, нанесение контрастной маркировки на крайние ступени)	ТР, ТСР, Орг
2.2	Пандус (наружный)	есть		5, 6 7, 8.	- пандус на высоту входной площадки главного входа установлены (п. 4.1.14 СП 59.13330.2012);	К		ТСР
2.3	Входная площадка (перед дверью)	нет		9,1 0	- отсутствие тактильной маркировки перед дверным проёмом; - отсутствие кнопки вызова персонала (переговорного устройства)	С	- установить тактильную информацию за 0,8 м перед дверным проёмом; - установить кнопки вызова персонала (переговорного устройства)	ТР, ТСР, Орг.
2.4	Дверь (входная)	есть		9	- пороги входных дверей соответствуют, доводчик функционирует с задержкой автоматического закрывания не менее 5 секунд, -ширина рабочего полотна менее 110см.	К, О, С	-----	ТР
2.5	Тамбур	есть		11	резиновые грязеоталкивающие	К, О, С		ТР

				коврики, которые расположены у главного входа, возле входной двери и лестницы, закреплены, что соответствует п. 5.2.8 СП 59.13330.2012			
	ОБЩИЕ требования к зоне			Отсутствует непрерывность информации, своевременное ориентирование и однозначная идентификация объекта и места посещения, а также отсутствуют средства информации зон и помещений, что не соответствует п. 5.5.3 СП 59.13330.2012	Все	- обеспечить своевременное получение визуальной, акустической и тактильной информации, в т.ч. с учетом потребностей инвалидов с нарушениями зрения	ТР, ТСП, Орг.

II Заключение по зоне:

Наименование структурно-функциональной зоны	Состояние доступности (к пункту 3.4 Акта обследования ОСИ)	Приложение		Рекомендации по адаптации (вид работы) к пункту 4.1 Акта обследования ОСИ
		№ на плане	№ фото	
Вход в здание	<i>ДП-И (О, Г, У, К), ВНД-И (С.)</i>		4-11	Организационные мероприятия, текущий ремонт, ТСП



I Результаты обследования:

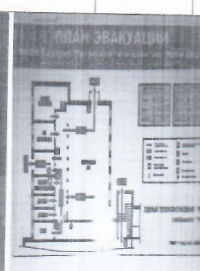
3. Пути (путей) движения внутри здания (в т.ч. путей эвакуации)
муниципального бюджетного общеобразовательного учреждения
Базарно – Матакской гимназии имени Наби Даули Алькеевского муниципального района
РТ
422870, РТ, Алькеевский район, с. Бвазарные Матаки, ул.40 лет Победы, 1

№ п/п	Наименование функционально-планировочного элемента	Наличие элемента			Выявленные нарушения и замечания		Работы по адаптации объектов	
		есть/нет	№ на плане	№ фото	Содержание	Значимо для инвалида (категория)	Содержание	Виды работ
3.1	Коридор (вестибюль, зона ожидания, галерея, балкон)	есть		12, 13	- отсутствие комплексной информации о пути и направлении движения со схемой расположения и функциональным назначением помещений.	все	- обозначить на схемах пути движения к зонам целевого назначения и санитарно-гигиеническим помещениям, обеспечить своевременное получение визуальной, акустической и тактильной информации, в т.ч. с учетом потребностей инвалидов с нарушениями зрения	Орг. ТСП
3.2	Лестница (внутри здания)	есть		14, 15	- отсутствие поручней, не обеспечена непрерывность имеющихся поручней; - отсутствие тактильной и контрастной информации перед началом марша лестницы; - отсутствие контрастной маркировки крайних ступеней;	О, С	- установить нормативные поручни на высоте 0,9 м с двух сторон и горизонтальным завершением на 0,3 м; - установка тактильной предупредительной информации перед маршем, нанесение контрастной маркировки на крайние ступени, а также на края поручней.	Орг. ТСП, ТР
3.3	Пандус (внутри здания)	нет			- лестницы не дублируются подъемными устройствами;	К	для передвижения по внутренним лестницам для инвалидов использующих	ТСП

						кресла коляски приобрести мобильный подъемник.	
3.4	Лифт пассажирский (или подъемник)	нет					
3.5	Дверь	есть	16	-Ширина дверей (а так же рабочего полотна двупольных дверей) соответствуют	С,К,О	-обеспечить своевременное получение визуальной, акустической и тактильной информации.	Орг, ТР
3.6	Пути эвакуации (в т.ч. зоны безопасности)	есть	17, 18		все	обеспечить своевременное получение визуальной, акустической и тактильной информации, в т.ч. с учетом потребностей инвалидов с нарушениями зрения	Орг, ТР
	ОБЩИЕ требования к зоне					- обеспечить своевременное получение визуальной, акустической и тактильной информации, в т.ч. с учетом потребностей инвалидов с нарушениями зрения	

II Заключение по зоне:

Наименование структурно- функциональной зоны	Состояние доступности (к пункту 3.4 Акта обследования ОСИ)	Приложение		Рекомендации по адаптации (вид работы) к пункту 4.1 Акта обследования ОСИ
		№ на плане	№ фото	
Пути движения внутри здания	<i>ДУ-И (К, О, Г, У, ВНД-И (С,))</i>		12-18	Организационные мероприятия, ТСР, текущий ремонт



I Результаты обследования:

**4. Зоны целевого назначения здания (целевого посещения объекта)
муниципального бюджетного общеобразовательного учреждения
Базарно – Матакской гимназии имени Наби Даули Алькеевского муниципального района
РТ
422870, РТ, Алькеевский район, с. Базарные Матаки, ул.40 лет Победы,1**

№ п/п	Наименование функционально-планировочного элемента	Наличие элемента			Выявленные нарушения и замечания		Работы по адаптации объектов	
		есть/нет	№ на плане	№ фото	Содержание	Значимо для инвалида (категория)	Содержание	Вид работ
4.1	Кабинетная форма обслуживания	есть					-в учебном помещении первые столы в ряду у окна и в среднем ряду следует предусмотреть для учащихся с недостатками зрения и дефектами слуха, а для учащихся, передвигающихся в кресле-коляске - выделить 1-2 первых стола в ряду у дверного проема	ТР
4.2	Зальная форма обслуживания	есть					в актовом зале оборудовать места для лиц с нарушением слуха (кресла с подключением слухового аппарата менее 5% от общего количества мест, возможна установка индукционного контура); при необходимости рассмотреть оборудование аналогичных мест в классах.	Орг, ТР
4.3	Форма обслуживания с перемещением по маршруту.	нет						

4.4	Кабина индивидуально обслуживающего обслуживания	нет						
4.5	ОБЩИЕ требования к зоне							-в образовательных учреждениях для учащихся инвалидов с нарушением слуха во всех помещениях следует предусмотреть установку светового сигнализатора, а также световой сигнализации об эвакуации в случае чрезвычайных ситуаций.

II Заключение по зоне:

Наименование структурно-функциональной зоны	Состояние доступности (к пункту 3.4 Акта обследования ОСИ)	Приложение		Рекомендации по адаптации (вид работы) к пункту 4.1 Акта обследования ОСИ
		№ на плане	№ фото	
Зоны целевого назначения здания	<i>ДУ-И (У, О, К,) ВНД-И (Г, С)</i>			Организационные мероприятия, ТСП

Приложение 5
к Акту обследования ОСИ к паспорту
доступности ОСИ от «2» февраля 2021г.

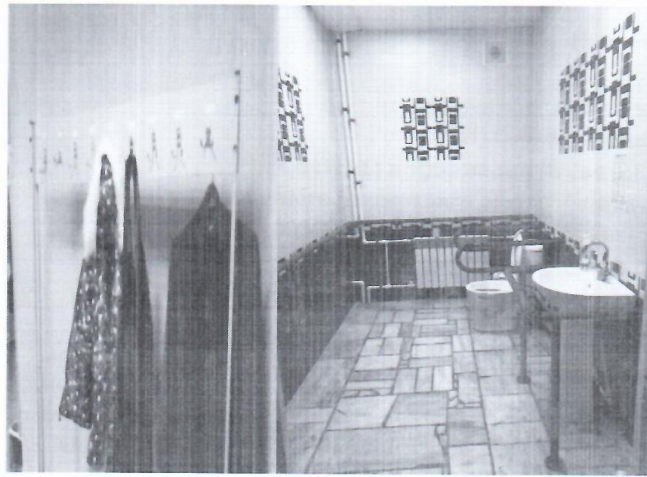
I Результаты обследования:

5. Санитарно-гигиенических помещений
муниципального бюджетного общеобразовательного учреждения Базарно – Матакской
гимназии имени Наби Даули
Алькеевского муниципального района РТ
422874, РТ, Алькеевский район, с. Базарные Матаки, ул. 40 лет Победы, 1

№ п/п	Наименование функционально-планировочного элемента	Наличие элемента			Выявленные нарушения и замечания		Работы по адаптации объектов	
		есть/нет	№ на плане	№ фото	Содержание	Значимо для инвалида (категория)	Содержание	Виды работ
5.1	Туалетная комната	есть		19,20, 21,22	- имеются оборудованные санитарно-гигиенические помещения для МГН; (соответствующих нормативным требованиям)	К, С,О	(п. 5.3 СП 59.13330.2012)	ТР
5.2	Душевая/ ванная комната	нет						
5.3	Бытовая комната (гардеробная)	нет				все	Обеспечить своевременное получение визуальной, акустической и тактильной информации, в т.ч. с учетом потребностей инвалидов с нарушениями зрения. Организовать несколько вешалок на высоте до 1,4 м.	Орг.
	ОБЩИЕ требования к зоне							

II Заключение по зоне:

Наименование структурно-функциональной зоны	Состояние доступности (к пункту 3.4 Акта обследования ОСИ)	Приложение		Рекомендации по адаптации к пункту 4.1 Акта обследования ОСИ
		№ на плане	№ фото	
Санитарно-гигиенические помещения	<i>ДП-И (К О, У.) ВНД-И (С, Г)</i>		19-23	Организационные мероприятия, ТСР, текущий ремонт



Приложение 6
к Акту обследования ОСИ к паспорту
доступности ОСИ от «2» февраля 2021г.

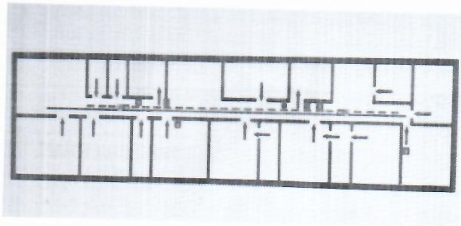
I Результаты обследования:

**6. Системы информации (и связи) на объекте
муниципального бюджетного общеобразовательного учреждения
Базарно – Матакская гимназия имени Наби Даули
Алькеевского муниципального района РТ
422870, РТ, Алькеевский район, с.Базарные Матаки, ул. 40 лет Победы, 1**

№ п/п	Наименование функционально-планировочного элемента	Наличие элемента			Выявленные нарушения и замечания		Работы по адаптации объектов		
		есть/нет	№ на плане	№ фото	Содержание	Значимо для инвалида (категория)	Содержание	Виды работ	
6.1	Визуальные средства	есть		24			все	Обеспечить соответствие нормативным требованиям	Орг.
6.2	Акустические средства	нет		25, 26, 27					
6.3	Тактильные средства	нет							
	ОБЩИЕ требования к зоне							на всех структурно-функциональных зонах, начиная с прилегающей территории обеспечить своевременное получение визуальной, акустической и тактильной информации, в т.ч. с учетом потребностей инвалидов с нарушениями зрения. (п. 5.5 СП 59.13330.2012).	Орг, ТСР, ТР

II Заключение по зоне:

Наименование структурно-функциональной зоны	Состояние доступности (к пункту 3.4 Акта обследования ОСИ)	Приложение		Рекомендации по адаптации к пункту 4.1 Акта обследования ОСИ
		№ на плане	фото	
Система информации (и связи) на объекте	ДУ-И (У, К, О), ВНД-И (Г, С)		24-27	Организационные мероприятия, ТСР



Дорожная карта

Перечень мероприятий, реализуемых для достижения запланированных значений показателя доступности для инвалидов объекта МБОУ Базарно – Матакская гимназия имени Наби Даули Алькеевского МР РТ и услуг

№ п/п	Наименование мероприятия	Нормативный правовой акт, иной документ, которым предусмотрено проведение мероприятия или который планируется принять	Ответственные исполнители	Срок реализации	Планируемые результаты влияния мероприятия на повышение значения показателя доступности для инвалидов объектов и услуг
I. Мероприятия по поэтапному повышению значений показателей доступности для инвалидов объекта инфраструктуры, включая оборудование объекта необходимыми приспособлениями					
1	Проведение паспортизации объекта и предоставляемых на нем услуг	Приказ Минобрнауки России от 9 ноября 2015 г. №1309 «Об утверждении Порядка обеспечения условий доступности для инвалидов объектов и предоставляемых услуг в сфере образования, а также оказания им при этом необходимой помощи»; Приказ «О создании комиссии по проведению обследования и паспортизации объекта и предоставляемых услуг по обеспечению доступности для инвалидов» Приказ «О назначении ответственных сотрудников за организацию работы по обеспечению доступности для инвалидов объекта и услуг»	Комиссия	2.02.2021	Утверждение паспорта доступности для инвалидов объект и предоставляемых на нем услуг по согласованию с представителем общества инвалидов. Определение объемов работ по обеспечению условий доступности и их финансирования. уточнение базовых значений показателей и сроков выполнения мероприятий.
Оказание услуг инвалидам:					
2	Предоставление детям-инвалидам образования по адаптированным основным общеобразовательным программам в общеобразовательных организациях обучающимися (в инклюзивных	Нормативно-правовая база, приказы учреждения	ПДО	2021-2030	Увеличение числ инвалидов, обучающихся совместно с другими

	условиях) в общеобразовательных организациях				
	Организация и проведение курсов повышения квалификации работников, обеспечивающих предоставление образовательных услуг детям-инвалидам	Федеральная целевая программа развития образования на 2016-2020 годы	Зам.директора по УВР	2021-2030	Повышение профессиональной компетенции руководящих и педагогических работников по организации обучения и воспитания детей-инвалидов и детей с ограниченными возможностями здоровья
3	Организация работы по адаптации официального сайта объекта для лиц с нарушением зрения (слабовидящих)	Приказы учреждения	Ответственный за сайт	В течение всего периода	Расширение сферы предоставления услуг инвалидам с нарушением зрения (слабовидящих)
4	Оформление при входе в объект вывески с названием организации, графиком работы организации, планом здания, выполненных рельефно-точечным шрифтом Брайля и на контрастном фоне	Федеральная целевая программа развития образования на 2016-2020 годы	Директор	2021	Заказ
5	Обеспечение инвалидам помощи, необходимой для получения в доступной для них форме информации о правилах предоставления услуги, в том числе об оформлении необходимых для получения услуги документов, о совершении ими других необходимых для получения услуги действий	Федеральная целевая программа развития образования на 2016-2020 годы	Директор	2021	
6	Проведение инструктирования или обучения сотрудников, предоставляющих	Федеральная целевая программа развития образования на 2016-2020 годы	Директор	2021	Обучение

	предоставляющих услуги населению, для работы с инвалидами, по вопросам, связанным с обеспечением доступности для них объектов и услуг				
7	Наличие работников организаций, на которых административно-распорядительным актом возложено оказание инвалидам помощи при предоставлении им услуг	Федеральная целевая программа развития образования на 2020-2024 годы	Директор	2021	
8	Сопровождение инвалида по территории объекта работником организации	Федеральная целевая программа развития образования на 2020-2024 годы	Директор	2021	
9	обновление паспортизации объекта и предоставляемых на нем услуг		Комиссия	При необходимости	